

# 5月 ほけんだより

令和7年5月1日  
小鹿野小学校保健室  
鈴木

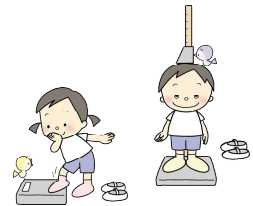
**学校教育目標** 進んで学ぶ子 思いやりのある子 たくましい子

新年度が始まって1か月がたちました。新しい小鹿野小学校はどうか？この時期は、新しい環境に慣れようと頑張っている分、体や心が疲れてくることがあります。お気に入りの場所でのんびりしたり、ゆっくりお風呂に入ったり、自分の好きな方法でリフレッシュしましょう！

## 4月の身体測定結果

4月の身体測定結果の学年平均を出しました。

発育や発達には個人差があります。平均値と差があっても気にする必要はありません。



学年	身長 (cm)		体重 (kg)	
	男子	女子	男子	女子
1年生	116.5	116.5	23.7	20.8
2年生	123.2	122.0	25.0	25.6
3年生	129.2	125.2	28.4	28.6
4年生	132.8	135.2	30.5	33.5
5年生	139.7	140.8	35.0	35.7
6年生	144.8	148.7	38.9	41.8

## 5月から始まります！

### ◎ ツツ化物洗口

毎週金曜日のお昼休みに10mlの洗口液でぶくぶくうがいをします。

活動の内容により、時間が前後することがあります。ご了承ください。

ツツ化物を使用しない児童も、同じ時間に水道水でぶくぶくうがいの実施をします。



### ◎ 元気モリモリチェック

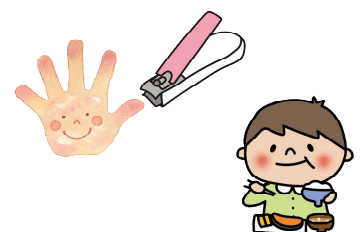
隔週木曜日の朝、クラスで行われる元気モリモリチェックが始まります。

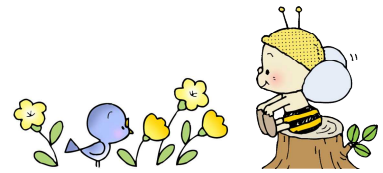
チェック項目は、『就寝時間』、『朝食』、『つめ、ハンカチ』、『話したいこと』です。

チェックがある日を意識しながら、毎日の生活の中で心がけていきましょう。

元気モリモリチェックは、保健委員会で集計をして集計結果をお知らせしたり、注意が必要なチェック項目について

呼びかけたりして保健活動に反映していきます。





月 日	内 容	対 象	備 考
2日(木)	尿検査(二次)	二次検査対象者	対象者のみ、検査キットを配布します
8日(木)	耳鼻科検診	全学年	9:00~
8日(木)	内科検診	1・3・5年	13:30~
16日(金)	内科健診	2・4・6年	13:30~
22日(木)	眼科検診	全学年	欠席者は鈴木内科眼科クリニックに受診
26日(木)	歯科健診	全学年	欠席者は逸見歯科に受診
後日通知	心臓検診(二次)	1年生対象者	保護者同伴で医師会館へ

## 治療のお知らせをもらったら



学校医の先生による健康診断が済んだものから『治療のお知らせ』を配布します。

できるだけ早めに受診をするようお願いいたします。

### 耳鼻科検診について

耳鼻科検診の結果により治療のお知らせをもらった人は、プールの授業が始まる前には受診をしましょう。

### 視力検査、眼科検診について

視力について、前回から「B」のままの場合は治療のお知らせを出しません。黒板を見る時、日常生活で支障がある人は申し出てください。

眼科検診について、炎症や感染症の疑いがある人は、プールの授業が始まる前までに受診するようにしましょう。

◎ 耳鼻科検診や眼科検診の受診が済んでいない場合、プールの入水を見送らせていただくことがありますのでご承知おきください。

### 歯科健診について

小鹿野小学校では、子供たちの健康を保つため、歯科治療率の向上を目指しています。むし歯ゼロを目指して、一緒に歯と口の健康を保ちましょう。

何度も同じ治療のお知らせを配られることがないようご協力をお願いいたします。

# 保健室利用の仕方について

## 1 来室の仕方

- ・授業中に保健室を利用する場合は、担任の先生または授業担当の先生の許可を得てから来室します。
- ・頭部、眼部、歯、縫合の可能性があるけがなど医師に見せる必要があるけがの場合や緊急性の高いけがと判断した場合はご家庭へ連絡をいたします。
- ・けがについては、その日に発生した学校管理下の応急処置に限り継続的な治療やケアはしません。家庭でのけがも原則として処置はできません。

## 2 休養、早退

- ・保健室で休養できる場合は、原則1時間までです。
- ・回復しそうにない場合、何度も来室する場合、その他本人の申告により体調を第一に考え発熱などの際だった症状がなくても早退させることがあります。

## 3 受診

- ・学校管理下でのけがをした際、医師の手当てを必要とする場合は、原則として保護者に病院へ連れて行ってもらいます。緊急を要する場合は、学校から救急車要請をします。
- ・健康診断の結果、学校医から治療等の必要があると判断された児童には『治療のお知らせ』を配布します。できる限り早く受診を済ませ、学校へ報告をしてください。

## 4 着替えについて

- ・学校で着替えを借りた場合は、なるべく早く洗濯をして返却をしてください。  
下着やパンツを借りた場合は、新しい物に買い換えて返却をしてください。  
また、返却の際は新しい袋に入れてお持ちください。汚れた服を入れた袋を返却に再利用することはできません。その場合は再度お戻しする場合がありますのでご承知おきください。  
貸し出す際は、貸出票と一緒に脱いだ物を袋に入れてあります。ご家庭でよくご確認ください。

## 5 その他

- ・保健室で知り得た情報は、児童の安全確保のため必要に応じて生徒指導部などで共有させていただく場合があります。その場合、児童やご家庭の事情に合わせた対応を取ることができますのでご希望の場合はお声がけください。

# スポーツ振興センターの集金について

今年度は、現金での集金回数を減らすため、教材費などと一緒に集金させていただいております。一括で集金を行うため、返金が必要なご家庭には別途お知らせをいたします。  
ご理解ご協力をお願いいたします。